

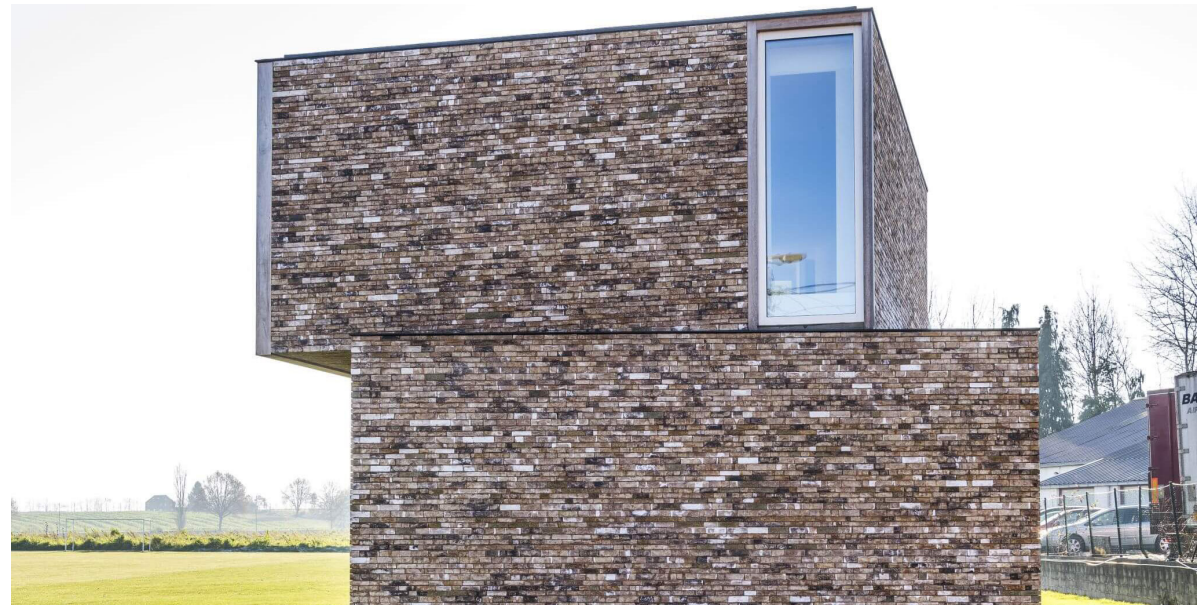
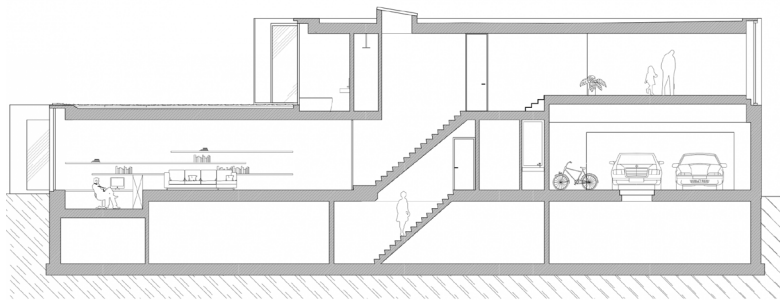
# СУПЕР ДОМ BARNSTEEN

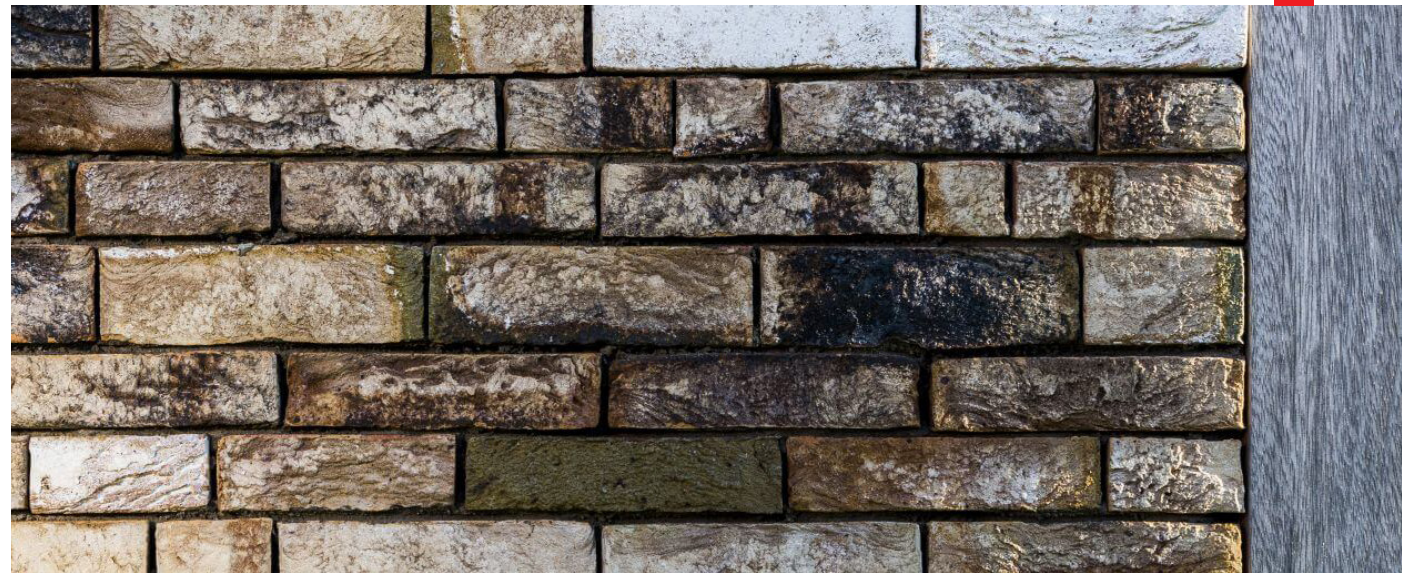
Удлиненное в плане двухэтажное здание состоит из двух объемов разной величины.

Простые минималистичные формы дома оживлены пёстрой кирпичной кладкой, которая делает фактуру стен выразительной и необычной.

Интерьер продолжает идею чистоты форм и фактур. Нештукатуренные бетонные стены, гармонирующие с панелями из фанеры, белый наливной пол и белый потолок составляют основу палитры материалов.

Безмятежное и чистое настроение дома помогает сосредоточиться на спокойствии сельской жизни. Обширные пологие поля, одинокие деревья, на которые можно смотреть в течение многих часов. Хорошее место, куда можно прийти после напряжённого дня.



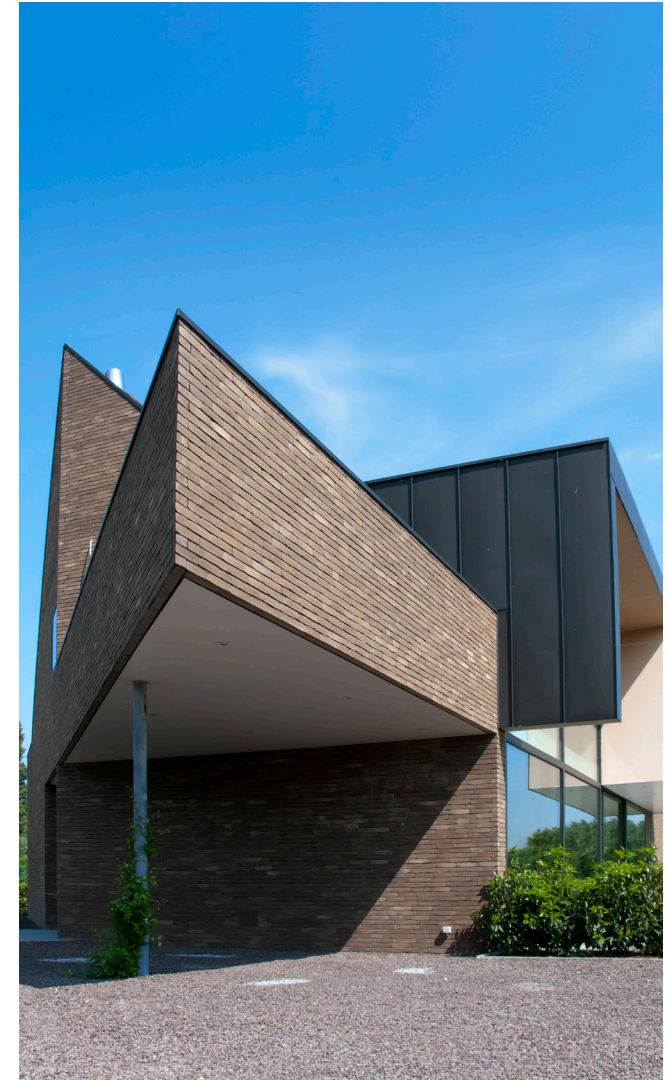


# ДОМ ИЗ КИРПИЧА VORMBAK





# ДОМ ИЗ КОРИЧНЕВОГО КИРПИЧА TIGHEL





# ДОМ ИЗ КРАСНОГО КИРПИЧА TIGHEL







# КРАСНЫЙ VORMBAK

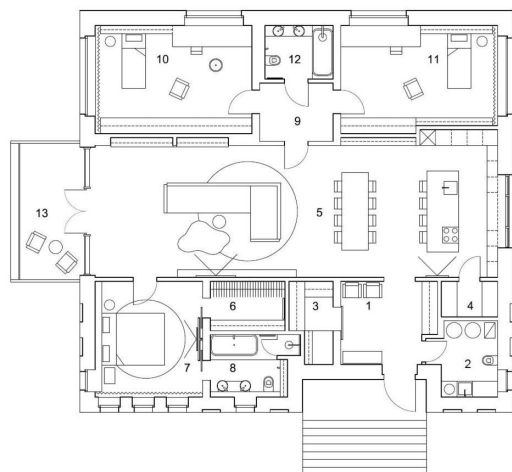




# ДОМ В ШАТУРЕ

Дом площадью 219 квадратных метров, спроектированный архитекторами студии Le Atelier, находится в небольшом городке Шатура, в 150 км от Москвы. Окружающая среда таких маленьких российских городов, как правило, лишена цельного архитектурного облика, и на одной улице могут спокойно уживаться неказистые постройки, собранные из подручных материалов и 3-этажные кирпичные замки 90-х.

Основным материалом является кирпич серого и коричневого цветов, причём в оконных нишах кладка выполнена особым образом, что создаёт, по мысли архитекторов, ощущение полуразрушенного дома, как дань контексту.

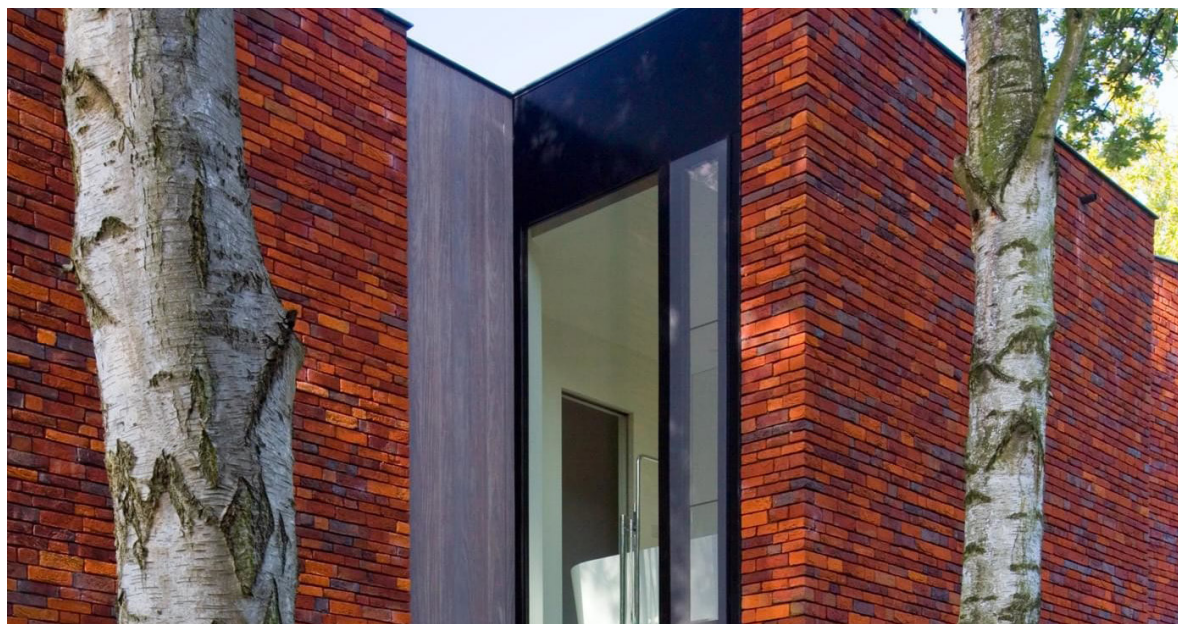


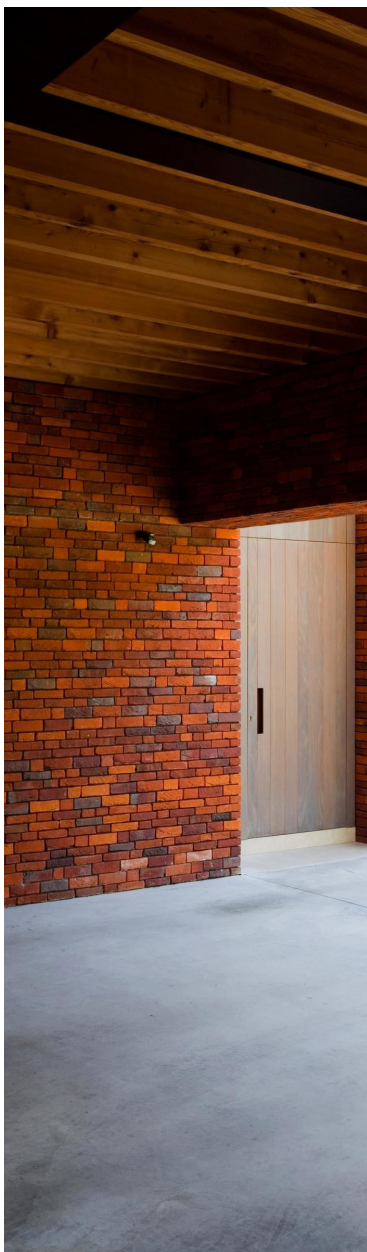
1	entrance hall	11
2	boiler room	6.8
3	storage	4.6
4	cooking room	2.9
5	living room	81.1
6	wardrobe	5.4
7	master bedroom	18.2
8	bathroom	7.3
9	hall	6.2
10	childroom	24.7
11	childroom	24.7
12	bathroom	5.7
13	terrace	14.1
14	porch	7.3
<b>TOTAL</b>		<b>219.7</b>



# ДОМ ИЗ КРАСНОГО КИРПИЧА

Проектное бюро Iglesias Leenders Bylois Architecten представило частный дом площадью 360 квадратных метров в городе Мехелен, Бельгия. Участок расположен на извилистой дороге среди фламандского ландшафта в престижном жилом районе. Располагавшийся между деревьями старый дом снесли, сместив расположение новой постройки к левой границе участка, контролируя потоки солнечного света и учитывая соседние здания. Резиденция имеет Г-образную форму, обеспечивая идеальную степень открытости и приватности одновременно.

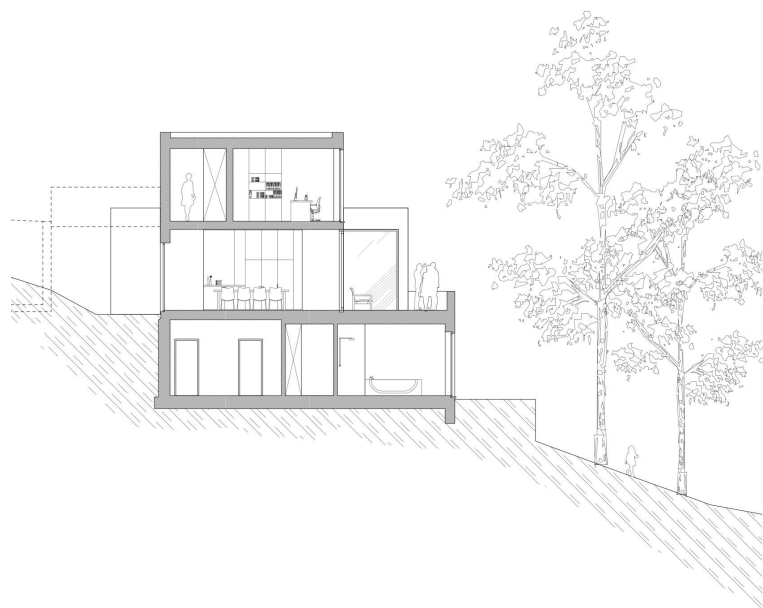


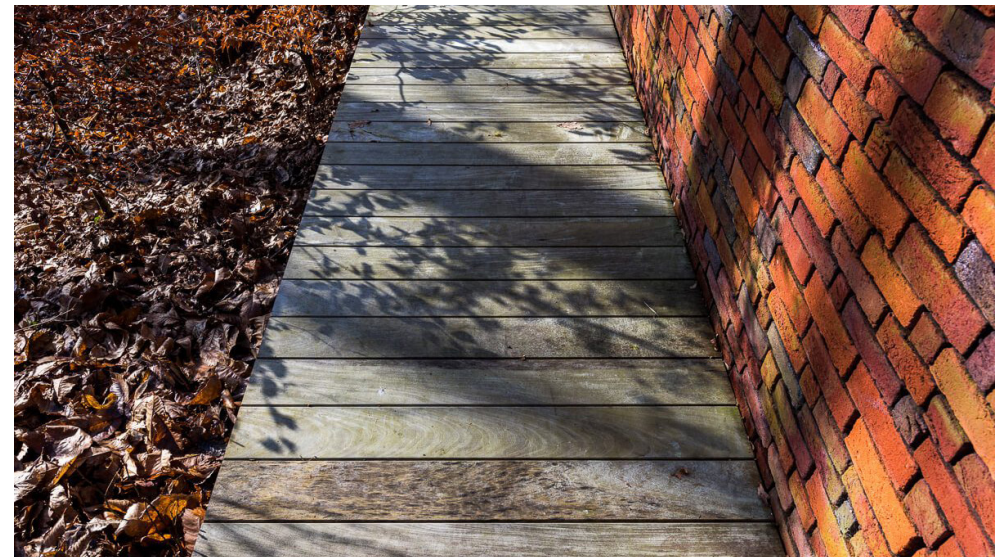
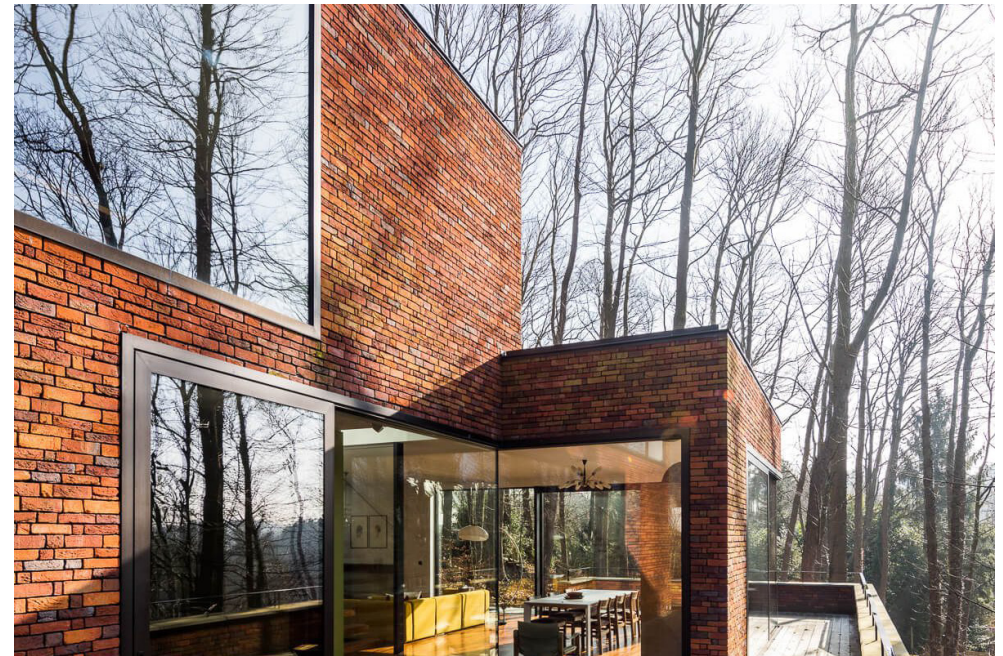


# ДОМ НА СКЛОНЕ

Уютное уединение среди верхушек деревьев на очень крутом склоне.

Дневной свет проникает разными способами и обильно фильтруется листвой и оттеняется кирпичом. Каждая часть этого дома обладает своим уникальным открытым пространством.







# ДОМ С ЭВКАЛИПТОМ



Old Be-al House — название проекта, разработанного студией FMD Architects в Мельбурне, Австралия. Дом площадью 129 квадратных метров получил своё имя благодаря ласковому прозвищу — Old Be-al — которое владельцы дали старому, живописно изогнутому дереву малли — местной разновидности эвкалипта.

Существующее на участке классическое одноэтажное здание было облицовано кирпичом в стиле межвоенной архитектуры Мельбурна.

Таким образом, в своей работе архитекторы отталкивались от двух основных отправных точек — нежных чувств, которые заказчики испытывали к старому дереву, и признания ценности оригинальной кладки дома.



